



แนวทางปฏิบัติ
เกี่ยวกับการใช้ทรัพย์สินของราชการ
(กรณีการยืมใช้พัสดุ)

เทศบาลตำบลสันพระเนตร
อำเภอสันทราย จังหวัดเชียงใหม่

สารบัญ

หน้า

แนวทางปฏิบัติเกี่ยวกับการใช้ทรัพย์สินของราชการ	๑
คำนิยาม	๒
หลักเกณฑ์การให้ยืมพัสดุ	๒
การคืนพัสดุ	๓
แผนผังการยืมใช้พัสดุ	๔
ใบยืมใช้พัสดุ	๖
ทะเบียนคุมการยืมใช้พัสดุ	๗

แนวทางปฏิบัติเกี่ยวกับการใช้ทรัพย์สินของราชการ (กรณีการยืมใช้พัสดุ)

วัตถุประสงค์

๑. เพื่อจัดทำแนวทางปฏิบัติเกี่ยวกับการใช้ทรัพย์สินทางราชการของเทศบาลตำบลสันพระเนตร
๒. เพื่อป้องกันการสูญหายของทรัพย์สินทางราชการของเทศบาลตำบลสันพระเนตร

ข้อกฎหมายและระเบียบ

๑. พระราชบัญญัติการจัดซื้อจัดจ้างและการบริหารพัสดุภาครัฐ พ.ศ. ๒๕๖๐
 - มาตรา ๑๑๒ ให้หน่วยงานของรัฐจัดให้มีการควบคุมและดูแลพัสดุที่อยู่ในความครอบครองให้มีการใช้และการบริหารพัสดุที่เหมาะสม คุ่มค่า และเกิดประโยชน์ต่อหน่วยงานของรัฐมากที่สุด
 - มาตรา ๑๑๓ การดำเนินการตามมาตรา ๑๑๒ ซึ่งรวมถึงการเก็บ การบันทึก การเบิกจ่าย การยืม การตรวจสอบ การบำรุงรักษา และการจำหน่ายพัสดุ ให้เป็นไปตามระเบียบที่รัฐมนตรีกำหนด
๒. ระเบียบกระทรวงการคลังว่าด้วยการจัดซื้อจัดจ้างและการบริหารพัสดุภาครัฐ พ.ศ. ๒๕๖๐
 - ข้อ ๒๐๗ การให้ยืม หรือนำพัสดุไปใช้ในกิจการ ซึ่งมีใช้เพื่อประโยชน์ของทางราชการจะกระทำมิได้
 - ข้อ ๒๐๘ การยืมพัสดุประเภทใช้คงรูป ให้ผู้ยืมทำหลักฐานการยืมเป็นลายลักษณ์อักษรแสดงเหตุผลและกำหนดวันส่งคืน โดยมีหลักเกณฑ์ ดังนี้
 - (๑) การยืมระหว่างหน่วยงานของรัฐ จะต้องได้รับอนุมัติจากหัวหน้าหน่วยงานของรัฐผู้ให้ยืม
 - (๒) การให้บุคคลยืมใช้ภายในสถานที่ของหน่วยงานของรัฐเดียวกัน จะต้องได้รับอนุมัติจากหัวหน้าหน่วยงานซึ่งรับผิดชอบพัสดุนั้น แต่ถ้ายืมไปใช้นอกสถานที่ของหน่วยงานของรัฐจะต้องได้รับอนุมัติจากหัวหน้าหน่วยงานรัฐ
 - ข้อ ๒๐๙ ผู้ยืมพัสดุประเภทใช้คงรูปจะต้องนำพัสดุนั้นมาส่งคืนให้ในสภาพที่ใช้การได้เรียบร้อยหากเกิดชำรุดเสียหาย หรือใช้การไม่ได้ หรือสูญหายไป ให้ผู้ยืมจัดการแก้ไขซ่อมแซมให้คงสภาพเดิม โดยเสียค่าใช้จ่ายของตนเอง หรือขอใช้เป็นพัสดุประเภท ชนิด ขนาด ลักษณะและคุณภาพอย่างเดียวกัน หรือขอใช้เป็นเงินตามราคาที่อยู่ในขณะยืม โดยมีหลักเกณฑ์ ดังนี้
 - (๑) ราชการส่วนกลาง และราชการส่วนภูมิภาค ให้เป็นไปตามหลักเกณฑ์ที่กระทรวงการคลังกำหนด
 - (๒) ราชการส่วนท้องถิ่น ให้เป็นไปตามหลักเกณฑ์ที่กระทรวงมหาดไทย กรุงเทพมหานครหรือเมืองพัทยา แล้วแต่กรณี กำหนด
 - (๓) หน่วยงานของรัฐอื่น ให้เป็นไปตามหลักเกณฑ์ที่หน่วยงานของรัฐนั้นกำหนด
 - ข้อ ๒๑๐ การยืมพัสดุประเภทใช้สิ้นเปลืองระหว่างหน่วยงานของรัฐ ให้กระทำได้เฉพาะเมื่อหน่วยงานของรัฐผู้ยืมมีความจำเป็นต้องใช้พัสดุนั้นเป็นการรีบด่วน จะดำเนินการจัดหาได้ไม่ทันการและหน่วยงานของรัฐผู้ให้ยืมมีพัสดุนั้น ๆ พอที่จะให้ยืมได้ โดยไม่เป็นการเสียหายแก่หน่วยงานของรัฐของตน และให้มีหลักฐานการยืมเป็นลายลักษณ์อักษร ทั้งนี้ โดยปกติหน่วยงานของรัฐผู้ยืมจะต้องจัดหาพัสดุเป็นประเภท ชนิด และปริมาณเช่นเดียวกันส่งคืนให้หน่วยงานของรัฐผู้ให้ยืม
 - ข้อ ๒๑๑ เมื่อครบกำหนดยืม ให้ผู้ให้ยืมหรือผู้รับหน้าที่แทนมีหน้าที่ติดตามทวงพัสดุที่ให้ยืมไป คืนภายใน ๗ วัน นับแต่วันครบกำหนด

คำนิยาม

ทรัพย์สินของทางราชการ หมายถึง ทรัพย์สินของเทศบาลตำบลสันพระเนตร ซึ่งเป็นพัสดุในการดูแลและครอบครองของเทศบาลตำบลสันพระเนตร

ส่วนราชการเจ้าของพัสดุ หมายถึง กอง/ส่วนราชการ/หน่วยงานที่ได้รับมอบหมายให้ดูแลรักษาพัสดุจากหน่วยงาน

พัสดุ หมายถึง วัสดุ ครุภัณฑ์ และทรัพย์สินอื่นในครอบครองของเทศบาลตำบลสันพระเนตร

วัสดุ หมายถึง สิ่งของที่มีลักษณะโดยสภาพไม่คงทนถาวร หรือตามปกติมีอายุการใช้งานไม่ยืนนาน สิ้นเปลืองหมดไป หรือเปลี่ยนสภาพไปในระยะเวลาอันสั้น ตามการจำแนกประเภทรายจ่ายตามงบประมาณที่สำนักงบประมาณกำหนด

ครุภัณฑ์ หมายถึง สิ่งของที่มีลักษณะโดยสภาพคงทนถาวร หรือตามปกติมีอายุการใช้งานยืนนาน ไม่สิ้นเปลือง หมดไป หรือเปลี่ยนสภาพไปในระยะเวลาอันสั้น ตามการจำแนกประเภทรายจ่ายตามงบประมาณที่สำนักงบประมาณกำหนด

ผู้ให้ยืม หมายถึง เทศบาลตำบลสันพระเนตร

ผู้ยืม หมายถึง พนักงานเทศบาล พนักงานจ้างตามภารกิจ ลูกจ้างที่ปฏิบัติหน้าที่ในเทศบาลตำบลสันพระเนตร ประชาชนทั่วไป หน่วยงานภาครัฐ และภาคเอกชน

มาตรการป้องกันกรณีการใช้ทรัพย์สินของทางราชการ

๑. ห้ามมิให้พนักงาน เจ้าหน้าที่ของเทศบาล นำวัสดุ อุปกรณ์เครื่องใช้สำนักงานต่างๆ ไปใช้เพื่อประโยชน์ส่วนตัว
๒. ห้ามมิให้พนักงาน เจ้าหน้าที่ของเทศบาลนำรถยนต์ รถจักรยานยนต์ของทางราชการไปใช้ในธุรกิจส่วนตัว
๓. ห้ามมิให้พนักงาน เจ้าหน้าที่ของเทศบาล ให้พนักงานขับรถยนต์ของหน่วยงานไปกระทำการกิจส่วนตัวซึ่งไม่เกี่ยวข้องในหน้าที่หรือภารกิจของทางราชการ

หลักเกณฑ์การให้ยืมใช้พัสดุ

ตามระเบียบกระทรวงการคลังว่าด้วยการจัดซื้อจัดจ้างและการบริหารพัสดุภาครัฐ พ.ศ. ๒๕๖๐ ได้กำหนดการยืมพัสดุเพื่อนำไปใช้ในกิจการ เพื่อประโยชน์ของทางราชการเท่านั้น โดยมีหลักเกณฑ์การยืม ดังนี้

๑. ส่วนราชการเจ้าของพัสดุต้องให้ผู้ยืมใช้พัสดุได้ โดยไม่เรียกเก็บค่าตอบแทน และให้ยืมได้คราวละไม่เกิน ๑ ปีงบประมาณ โดยต้องได้รับอนุมัติจากผู้มีอำนาจตามระเบียบกระทรวงการคลังว่าด้วยการจัดซื้อจัดจ้างและการบริหารพัสดุภาครัฐ พ.ศ. ๒๕๖๐
 ๒. ผู้ยืมจะต้องลงนามในทะเบียนคุมการยืมใช้พัสดุกับส่วนราชการเจ้าของพัสดุ ตามแบบแนบท้ายนี้
 ๓. ผู้ยืมจะต้องนำพัสดุไปใช้เพื่อประโยชน์ร่วมกันของกลุ่มผู้ยืม เสมือนผู้ยืมเป็นเจ้าของพัสดุเองทุกประการ โดยที่ผู้ยืมจะเป็นผู้จัดหาเจ้าหน้าที่ควบคุมการทำงานของพัสดุที่ยืมใช้เองทุกประการ
 ๔. ผู้ยืมใช้พัสดุจะต้องนำพัสดุนั้นมาส่งคืนให้ในสภาพที่ใช้การได้เรียบร้อย หากเกิดชำรุดเสียหายหรือใช้การไม่ได้ หรือสูญหายไป ให้ผู้ยืมจัดการแก้ไขซ่อมแซมให้คงสภาพเดิมโดยเสียค่าใช้จ่ายของผู้ยืมเอง หรือชดใช้เป็นพัสดุประเภท ชนิด ขนาด ลักษณะ และคุณภาพอย่างเดียวกัน หรือชดใช้เป็นเงินตามราคาที่เป็นอยู่ในขณะยืมตามหลักเกณฑ์ที่กระทรวงการคลังกำหนด
 ๕. ส่วนราชการเจ้าของพัสดุสามารถยกเลิกการให้ยืมใช้พัสดุได้ตลอดเวลาหากผู้ยืมไม่สามารถดำเนินงานให้ประสบผลสำเร็จ หรือไม่ปฏิบัติตามสัญญา ยืม หรือแนวทางการให้ยืม หรือเหตุอันควรอื่น ๆ

๖. ในกรณีเป็นการยืมครุภัณฑ์ เช่น คอมพิวเตอร์ อุปกรณ์อิเล็กทรอนิกส์ ฯลฯ ให้ใช้สัญญาเช่าตามหลักเกณฑ์และแนวปฏิบัติการยืมตามหลักเกณฑ์ของส่วนราชการต้นสังกัดของส่วนราชการเจ้าของครุภัณฑ์

๗. กรณีมีการยืมใช้รถราชการ ให้ถือปฏิบัติตามระเบียบกระทรวงมหาดไทยว่าด้วยการใช้และรักษารถยนต์ขององค์กรปกครองส่วนท้องถิ่น พ.ศ. ๒๕๔๘ และที่แก้ไขเพิ่มเติม (ฉบับที่ ๒) พ.ศ. ๒๕๖๓

๘. การให้ยืมทรัพย์สินของทางราชการ หรือนำพัสดุไปใช้ในกิจการใดๆ จะต้องเป็นไปเพื่อประโยชน์ของทางราชการเท่านั้น ห้ามนำทรัพย์สินไปใช้เพื่อประโยชน์ส่วนตัว ทั้งนี้ ตามนัย ข้อ ๒๐๘ ของระเบียบกระทรวงการคลังว่าด้วยการจัดซื้อจัดจ้างและการบริหารพัสดุภาครัฐ พ.ศ. ๒๕๖๐

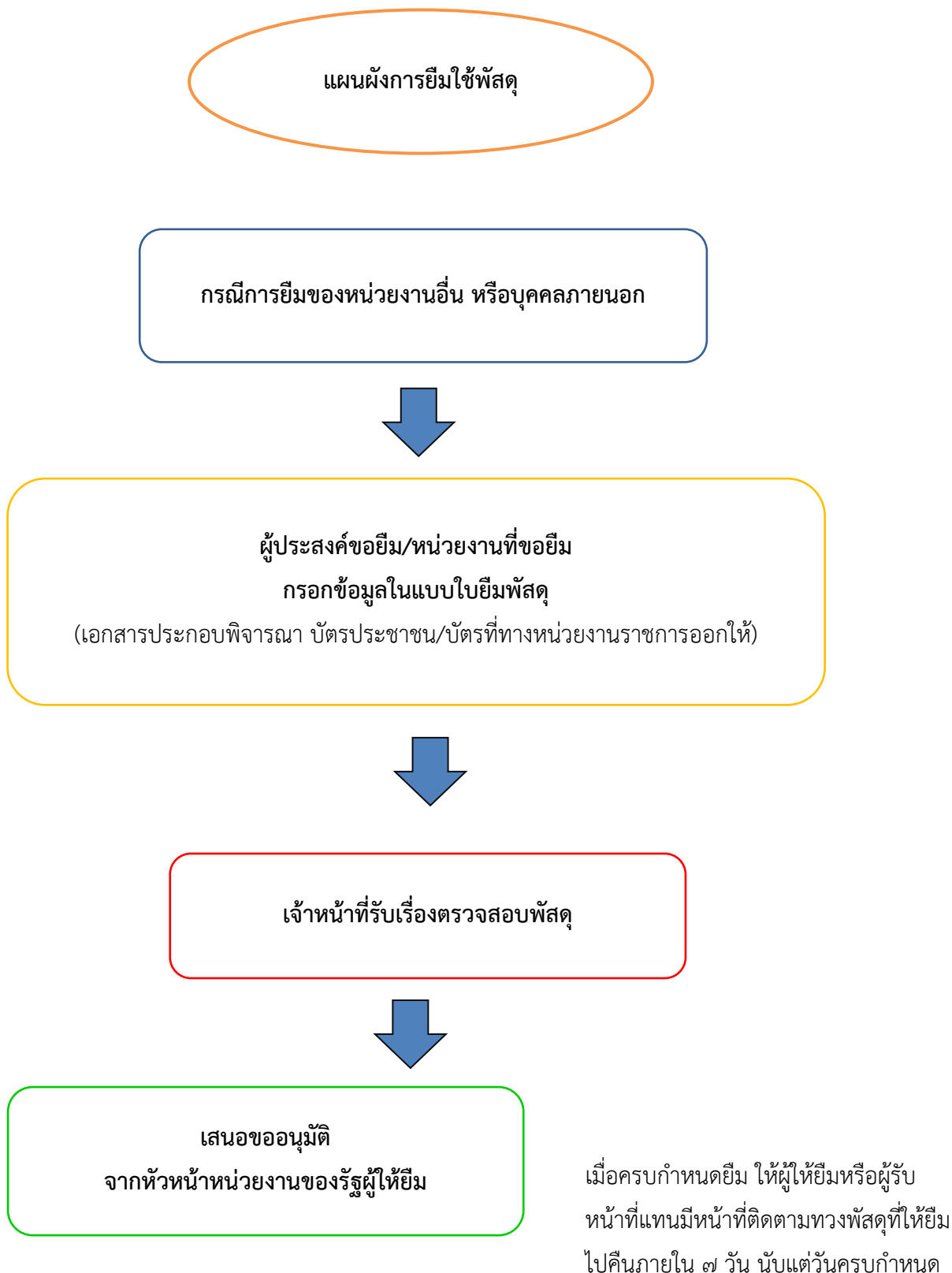
๙. การยืมพัสดุ ให้ผู้ยืมทำหลักฐานการยืมเป็นลายลักษณ์อักษร และแนบเอกสารหลักฐานประกอบการยืม แสดงเหตุผลความจำเป็นและสถานที่ที่จะนำพัสดุไปใช้และกำหนดเวลาที่ส่งคืน พร้อมระบุชื่อ ตำแหน่ง และหน่วยงานของผู้ยืมให้ชัดเจน

๑๐. การให้บุคคลภายนอกยืมใช้ การยืมใช้ต้องเป็นไปเพื่อประโยชน์ของทางราชการเท่านั้น หากยืมใช้ภายในสถานที่ของเทศบาลตำบลสันพระเนตร จะต้องได้อนุมัติจากหัวหน้าหน่วยงานซึ่งรับผิดชอบพัสดุนั้น แต่ถ้ายืมไปใช้นอกสถานที่ของเทศบาลตำบลสันพระเนตร จะต้องได้รับอนุมัติจากนายกเทศมนตรีตำบลสันพระเนตรแล้วแต่กรณี ตามนัย ข้อ ๒๐๘ ของระเบียบกระทรวงการคลังว่าด้วยการจัดซื้อจัดจ้างและการบริหารพัสดุภาครัฐ พ.ศ. ๒๕๖๐

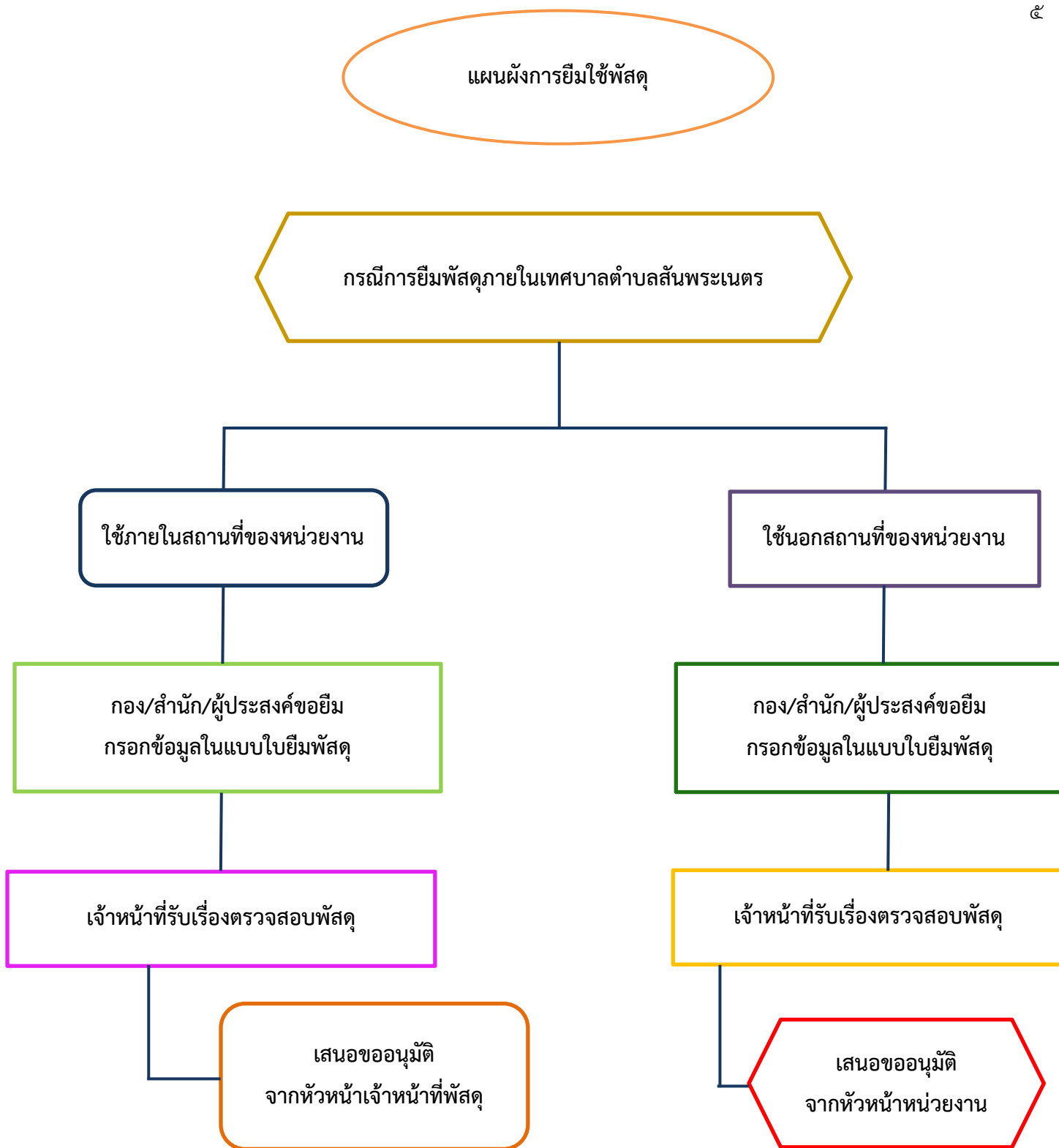
การคืนพัสดุ

ผู้ยืมจะต้องนำพัสดุนั้นมาส่งคืนในสภาพที่ใช้การได้เรียบร้อย หากเกิดชำรุดเสียหาย หรือใช้การไม่ได้ หรือสูญหายไป ให้ผู้ยืมจัดการแก้ไข ซ่อมแซมให้คงสภาพเดิม หรือรับผิดชอบชดใช้

กรณีมีได้รับพัสดุนั้นภายในเจ็ดวันทำการ นับแต่วันครบกำหนด ให้หัวหน้าเจ้าหน้าที่พัสดุ รายงานผู้มีอำนาจอนุมัติ เพื่อสั่งให้ดำเนินการในส่วนที่เกี่ยวข้องต่อไป



หมายเหตุ การนำพาสปอร์ตไปใช้ต้องส่งคืนภายในระยะเวลาที่กำหนดในสภาพที่ใช้การได้เรียบร้อยหากเกิดความชำรุดเสียหายหรือใช้การไม่ได้ หรือสูญหายไป ให้ผู้ยื่นจัดการแก้ไขซ่อมแซมให้คงสภาพเดิมโดยเสียค่าใช้จ่ายของผู้ยื่นเอง หรือขอใช้เป็นพาสปอร์ตประเภทชนิด ขนาด ลักษณะ และคุณภาพอย่างเดียวกัน หรือขอใช้เป็นเงินตามราคาที่เป็นอยู่ในขณะยื่นตามหลักเกณฑ์ที่กระทรวงการคลังกำหนด



เมื่อครบกำหนดยืม ให้ผู้ยืมหรือผู้รับหน้าที่แทนมีหน้าที่ติดตามทวงพัสดุ
 ที่ให้ยืมไปคืนภายใน ๗ วัน นับแต่วันครบกำหนด

หมายเหตุ การนำพัสดุไปใช้ต้องส่งคืนภายในระยะเวลาที่กำหนดในสภาพที่ใช้การได้เรียบร้อยหากเกิดความชำรุดเสียหายหรือใช้การไม่ได้ หรือสูญหายไป ให้ผู้ยืมจัดการแก้ไขซ่อมแซมให้คงสภาพเดิมโดยเสียค่าใช้จ่ายของผู้ยืมเอง หรือชดใช้เป็นพัสดุประเภทชนิด ขนาด ลักษณะ และคุณภาพอย่างเดียวกัน หรือชดใช้เป็นเงินตามราคาที่เป็นอยู่ในขณะยืมตามหลักเกณฑ์ที่กระทรวงการคลังกำหนด

เขียนที่ เทศบาลตำบลสันพระเนตร

วันที่.....เดือน.....พ.ศ.....

เลขที่...../.....

ใบยืมใช้พัสดุ

ข้าพเจ้า (ชื่อผู้ยืม).....ตำแหน่ง.....

สังกัด กอง/สำนัก.....หน่วยงาน.....

ได้ยืมสิ่งของตามบัญชีรายการสิ่งของที่ยืมตามตารางนี้ ไปจากสังกัด กอง/สำนัก.....

เพื่อ.....ตั้งแต่วันที่.....

ข้าพเจ้านำมาส่งคืน วันที่.....เดือน.....พ.ศ..... หากสิ่งของที่นำมาส่งคืน ชำรุดเสียหาย

หรือใช้การไม่ได้ หรือสูญหายไป ข้าพเจ้ายินดีจัดการแก้ไขซ่อมแซมให้คงสภาพเดิมโดยเสียค่าใช้จ่ายของตนเอง

หรือชดใช้เป็นพัสดุประเภท ชนิด ขนาด ลักษณะ และคุณภาพอย่างเดียวกัน หรือชดใช้เป็นเงินตามราคาที่เป็นอยู่

ในขณะที่ยืม ตามหลักเกณฑ์ที่กระทรวงการคลังกำหนด

ลำดับที่	หมายเลขหรือรหัส	รายการ	จำนวน	หมายเหตุ

ลงชื่อ.....ผู้ตรวจสอบ

(.....)

ลงชื่อ.....ผู้ยืม

(.....)

ลงชื่อ.....ผู้ให้ยืม

(.....)

ได้จ่ายของตามรายการข้างต้นแล้ว

ลงชื่อ.....ผู้อนุมัติ

(.....)

ได้รับคืนสิ่งของตามรายการข้างต้นในสภาพที่ใช้งาน

ได้ปกติเรียบร้อยครบถ้วนแล้ว

ลงชื่อ.....ผู้รับคืน

(.....)

วันที่.....เดือน.....พ.ศ.....

ลงชื่อ.....ผู้ส่งคืน

(.....)

วันที่.....เดือน.....พ.ศ.....

